



练习十一 基本乐理（1）

一、选择题

1.将乐音体系中的音，按照一定音高关系和次序，由低到高，或由高到低，依次排列起来，叫做（ B ）

- A.音级 B.音列 C.音组 D.音名

2.88 键标准钢琴白键和黑键的数量分别是（ D ）

- A.54； 34 B.55； 33 C.56； 32 D.52； 36

3.一个八分休止符等于两个十六分休止符的时值，八个三十二分休止符等于两个（ D ）

- A.四分休止符 B.十六分休止符
C.二分休止符 D.八分休止符

4.音程有和声音程和旋律音程之分，音数为2的三度音程叫做大三度，因数为3的五度叫做（ C ）

- A.纯五度 B.增五度 C.减五度 D.倍增五度

5.增八度音程转位后是（ C ）

- A.减一度 B.增一度 C.减八度 D.纯八度

6.具有典型意义的节奏叫（ C ）

- A.节拍 B.拍号 C.节奏型 D.拍子

7.在音符均分的特殊形式中，将一个基本音符分为均等的七部分，用来代替基本划分的（ A ），叫“七连音”。

- A.四部分 B.三部分 C.六部分 D.二部分

8.“闰”是构成七声调式的偏音之一，它与（ A ）构成小二度关系。

- A.羽音 B.角音 C.宫音 D.商音

9.F 和声大调的 VI 级音是（ A ）

- A.D B.E C.bB D.C

10.调式音级以主音为中心，主音下方小三度的音，叫做（ D ）

- A.上中音 B.下属音 C.属音 D.下中音

11.现在国际上通用的标准音为第一国际高度，即（ A ），也称“演奏会高度”。

- A. $a^1=440\text{Hz}$ B. $A^1=435\text{Hz}$

C. $a^1=430\text{Hz}$ D. $A^1=514\text{Hz}$ 12. 小字组的 $\#b$ 至小字一组 b 之间共包含几个半音？（ B ）

A. 13 个

B. 11 个

C. 12 个

D. 14 个

13. 下列拍号属于混合拍子的是（ D ）。

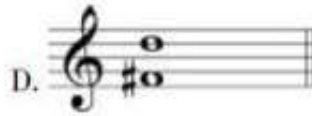
A. 3/4

B. 2/4

C. 6/8

D. 7/8

14. 下列选项中，哪个音程是大六度音程？（ B ）



15. “D.S”与“D.C”都是（ C ）记号。

A. 回音

B. 波音

C. 反复

D. 延长音

二、填空题

1. 音的四种性质包括：音高、（音值）、音量、音色。

2. 钢琴总音域是（ A^2-c^5 ）。3. 将纯八度如 c^1-c^2 分成十二个均等的部分，即半音。这种律制就叫（十二平均律）。4. 音乐常用记号“ \bullet ”是（长跳音），演奏原时值的一半。5. 速度术语 *Andante* 表示（行板）。

6. 原位七和弦分别有：（大小七和弦）、小七和弦、（减小七和弦）、减七和弦等。

7. 民族调式中四个偏音分别是：清角、（变徵）、（清羽或闰）、变宫。

8. 雅乐调式是在五声音阶的基础上加入（变徵）、（变宫）。

9. 低音为根音的和弦是（原位和弦）。

10. 将乐音体系中的音，按照一定音高关系和次序，由低到高，或由高到低，依次排列起来，叫做（音列）。



练习十二 基本乐理（2）

一、选择题

1. 一个四分音符等于四个十六分音符的时值，四个三十二分音符等于一个（ C ）。
A. 二分音符
B. 四分音符
C. 八分音符
D. 十六分音符
2. 下列选项中，D 大调的关系小调是（ D ）。
A. d 小调
B. C 大调
C. E 大调
D. f 小调
3. 用同类的单节拍组合成序列，因而不止一个重音的节拍叫做（ A ）。
A. 复节拍
B. 复拍子
C. 混合节拍
D. 混合拍子
4. b^bE 大调有（ A ）。
A. 三个降号
B. 两个降号
C. 三个升号
D. 五个升号
5. 中国民族五声调式中的“ $\#4$ ”称作（ C ）。
A. 清角
B. 变宫
C. 变徵
D. 闰
6. 乐音体系中的半音指的是（ B ）。
A. 两音之间的距离
B. 两音之间的关系
C. 相邻两音的距离
D. 相邻两音的关系
7. 下列调式中，不是以 $\#F$ 为主音的是（ D ）。
A. 以 D 为 VI 级的和声大调
B. 以 $\#C$ 为属音的和声小调
C. 以 D 为下属音的和声小调
D. 以 G 为商的羽调式
8. 音量是由下列选项中（ B ）决定的。
A. 振动的频率
B. 振动的幅度
C. 振动的方式
D. 振动的时间
9. 乐曲中，在（ D ），四拍比八拍慢。
A. 无条件
B. 在不同的乐曲中
C. 在同一首乐曲中
D. 在调子相似的曲子中
10. 音有四种物理基本属性，在音乐中的作用各不相同，但其中有两种属性在音乐表现中更



为突出，分别是（ C ）。

- A.音高和音量
- B.音高和音色
- C.音高和音值
- D.音色和音值

11.下列调式中，（ D ）是大调的关系小调。

- A.主音上方大二度小调
- B.主音上方大三度小调
- C.主音下方大二度大调
- D.主音下方小三度小调

12.五线谱中，音符的符干有的朝上，有的朝下，只有在（ C ）的音符符干可以朝上和朝下。

- A.第一线上
- B.第二线上
- C.第三线上
- D.第四线上

13.3个4分音符等于（ C ）。

- A.3个8分音符加4个2分音符
- B.2个16分音符加16个32分音符
- C.2个8分音符加8个16分音符
- D.2个8分音符加4个16分音符

14.在和声小调中，由不稳定音级构成的增二度，其解决到稳定音级构成的音程为（ C ）。

- A.大三度
- B.小三度
- C.纯四度
- D.纯五度

15.将纯四度音程的下方音重升后，其应成为（ A ）。

- A.倍增四度
- B.纯四度
- C.倍增四度
- D.纯五度

二、填空题

1.两音之间音高的距离叫做（ 音程 ）；两个音先后奏响，叫做（ 旋律音程 ）；两个音同时奏响，叫做（ 和声音程 ）。

2.当两个音程孤立地听起来具有相同的音响效果，但它们在乐曲中的意义与写法不同，那么这两个音程就互为（ 等音程 ）。

3.为了看谱方便，易于辨认和掌握各种节奏型，需要将小节的音符按照节拍的特点来划分为音群，这就是（ 音值 ）组合法。

4.两个不同的调式有机地结合在一起，其特点是这两个调式的主音在乐曲中几乎具有同等重要的作用，且又交织成一个新的调式体系，称之为（ 交替调式 ）。

5.由D、E、G、A、C、D构成的调式音阶，此调式是（ D商五声 ）民族调式。

练习十三 基本乐理（3）

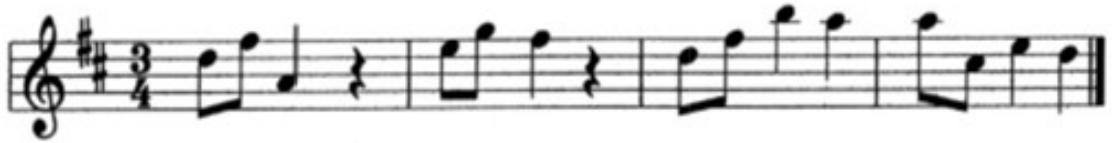
一、调式题

写出下列旋律的调式，将答案填在括号内。

1. (\flat B 自然大调)



2. (D 自然大调)



3. (c 和声小调)



4. (f 和声小调)



5. (g 自然小调)



6. (b 和声小调)



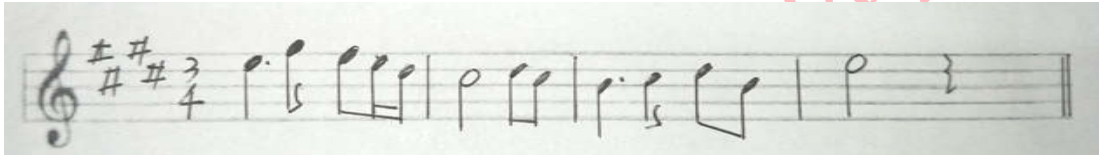
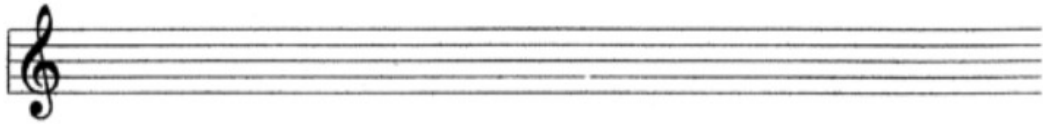
二、写作题

将下列简谱旋律译成五线谱。

1.

$1 = E \frac{3}{4}$

$\dot{1} \underline{\dot{3}} \underline{\dot{2} \dot{1} 7} \mid 6 - \underline{76} \mid 5. \underline{6} \underline{75} \mid \dot{1} - 0 \parallel$



2.

$1 = ^b B \frac{4}{4}$

$5 - \underline{\dot{1} \underline{\dot{3}} \underline{\dot{2} \dot{3}}} \underline{\dot{3}} \text{---} \mid \underline{\dot{3} \dot{2} \dot{1}} \underline{5. \dot{1}} \underline{6 \dot{1}} \mid \underline{\dot{1} \dot{2}} \text{---} \mid \underline{\dot{3} - \underline{\dot{2} \dot{3} \dot{2} \dot{1}}} \mid \underline{\dot{1} \dot{2}} \underline{65} \underline{\overset{b}{3} . 5} \mid \underline{6 \dot{1} \dot{2}} \underline{\dot{2} \dot{2}} \underline{656} \mid 5 \text{---} \text{---} \mid$





练习十四 和声学（1）

一、选择题

1. 下列和弦连接中不能使用五音跳进的是（ A ）。

A. V—I

B. V₆—I

C. V₆—I₆

D. I₆—V₆

2. 下列选项中，可能为某小调导七和弦的是（ A ）。



3. 关于三和弦的重复音，下列说法错误的是（ D ）。

A. 常重根音

B. 不重三音

C. 偶尔重五音

D. 偶尔重三音

4. 下列含有 K₄⁶ 的和弦序进中，正确的是（ C ）。

A. II₆ K₄⁶ | V₇ I

B. II₆ V | K₄⁶ V₇

C. I II₅⁶ | K₄⁶ V₇

D. K₄⁶ IV | V₇ I

5. 下列和弦连接中无法用和声连接法做连接的是（ D ）。

A. II₅⁶—V₂

B. VI—IV

C. VII₇—V₃⁴

D. I—II₆

二、填空题

1. 在音乐作品中，旋律结束在主和弦的（ 主 ）音上，叫做完全终止。

2. 不良声部进行包括（ 声部超越 ）、四部同向、（ 平行五、八度 ）。

3. 四部和声基本排列法有开放排列和（ 密集排列 ）两种。

4. 在单声部音乐中，声部进行方向为上行、下行、（ 同音保持 ）三种。

5. 在属三和弦五音的上方三度再叠置一个七音而构成的七和弦是（ 属七和弦 ）。

6. 四部和声是传统和声学习的主要形式，四个声部的名称由高到低依次是（ 高音部 ）、中音部、（ 次中音部 ）与低音部。

7. 两个声部的同时进行有同向、反向与（ 斜向 ）三种类型。如果在同向进行中两个声部的



音程保持不变，称为（ 平行 ）进行。

8.（ II ）级六和弦是所有副三和弦中应用最广的和弦，在四声部写作中主要重复（ 三 ）音，以加强其下属功能。

9.终止四六和弦是一种具有复功能特点的和弦，主要以（ 属 ）功能为主，常用（ 下属 ）功能或主功能和弦引入。

10.完满终止的条件有：低音为原位的属或下属到主和弦，即低音为（ 四五 ）度进行，主和弦必须是（ 根 ）音旋律位置，且处于小节强拍。

三、写作题

把下列和弦连接中所缺声部填充完整。

C: V — IV₆ V₆ IV V₇ I II₅⁶ I I₆ V₄⁶ I

C: V — IV₆ V₆ IV V₇ I II₅⁶ I I₆ V₄⁶ I

为高音部旋律配写四部和声。

要求：1.必须使用一定数量的属七和弦与副三和弦。2.在乐谱下方标明调性与和弦。

G: I I₆ II₅⁶ V V₂ I₆ V₄⁶ I VI IV K₄⁶ V₇ I



练习十五 和声学（2）

一、选择题

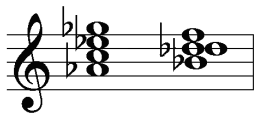
- 下列和弦连接中低音部可能会出现增音程的是（ B ）。
A. 大调 $I_6—V_6$ B. 小调 $I_6—V_6$
C. 大调 $V_6—I$ D. 小调 $I—V_6$
- 按照和弦连接的一般法则，II34 和弦通常应解决到（ C ）。
A. V_6 B. V_2
C. V_7 D. V_5^6
- 下列关于完满终止的说法中错误的是（ D ）。
A. 结束主和弦必须为强拍、根音旋律位置
B. 低音为原位的属或下属到主，即四五度进行
C. 比不完满终止有更强的收束感，更适宜结束全曲
D. 与正格终止、变格终止并称为结束终止的三种基本类型
- 出现在强拍或强位上的和弦外音是（ D ）。
A. 弱外音 B. 经过音
C. 辅助音 D. 强外音
- 四部和声进行中减三和弦可以重复（ D ）。
A. 根音或五音 B. 根音或三音
C. 三音或五音 D. 三音
- 和声学中，和弦连接中的前一和弦称为（ B ）。
A. 先现和弦 B. 前缀和弦
C. 解决和弦 D. 引入和弦
- 在一个和弦发出音响时，任何一个声部中出现的该和弦结构以外的音，称为（ B ），可笼统地用“+”标记。
A. 属七和弦 B. 和弦外音
C. 等和弦 D. 增三和弦
- 合唱指挥者在排练合唱前应做好三个案头工作，即熟悉作品、分析作品和（ B ）。
A. 组织队员 B. 视唱作品

C.调动情绪

D.表现作品

二、填空题

- 1.和弦在反复时改换另一种形式叫和弦的（ 转换 ），其结果可以是旋律位置的改变，也可以是（ 排列法 ）的改变，或二者同时改变。
- 2.三音跳进是指两个（ 四五 ）度关系的三和弦做和声连接时，由前一和弦三音跳进到后一和弦的三音，通常发生在（ 高音 ）声部与（ 次中音 ）声部。
- 3.四六和弦的形式主要有经过四六、（ 辅助四六 ）、（ 终止四六 ）。
- 4.在大调中，属功能组的和弦有V级、（ III ）级、（ VII ）级，它们一个共同的特点就是都包含有调式的（ 导 ）音，形成这个功能所固有的紧张性。
- 5.（ II ）级六和弦是应用最广的一种副三和弦类型，常通过重复（ 三 ）音来加强其下属功能。
- 6.终止处的属和弦进行到六级和弦被称为（ 阻碍 ）终止，是非常重要的—种（ 扩充 ）乐段的形式。
- 7.副三和弦根音上行四度具有类似另外一个调属到主的功能意义，这指的就是副三和弦的（ 交替 ）功能。
- 8.属七和弦的第（ 二 ）转位常以经过和弦的形式来替代出现在T与T₆间的经过D₄⁶，这时七音应（ 级进上行 ）。
- 9.转位属七和弦解决时，七音、五音级进下行，三音（ 级进上行 ），根音（ 保持 ）。
- 10.下列谱例中的和弦连接恰好构成了阻碍进行，请指出该片断所属的调性：（ ^bd ）。





这一次、请你全力以赴

名师决胜之 30天魔鬼集训营

教招魔鬼集训营开营时间：3月1日

VIP住宿教学场地

一次选择，成就一生



一生所向，在此一战



四大阶段=18天教综+12天学科



客观题

题型理解
题量积累



主观题

理论掌握
解答技巧



专题训练

题海战术
真题透析



考前特训

全真模拟
高效提分

咨询热线：400-0081-894